

Lis Kontwòl yo Modifye pou tcheke Otis kay Timoun Piti, Koriye avèk Suivi

(M-CHAT-R/F)TM

Remèsiman: N ap remèsye Doktè Joaquin Fuentes pou travay li fè pou l devlope fòma òganigram (dyagram) ke yo itilize nan dokiman sila a.

Pou ka gen plis enfòmasyon, ale sou Entènèt la nan www.mchatscreen.com oswa kontakte Diana Robins nan adrès imèl mchatscreen2009@gmail.com

Pèmisyon pou Itilize M-CHAT-R/F™

Lis Kontwòl yo Modifye pou tcheke Otis Kay Timoun Piti, Korije avèk Suivi (M-CHAT-R/F; Robins, Fein, & Barton, 2009) se yon zouti deteksyon ki gen 2 etap, ki baze sou rapò paran e ke yo itilize pou evalye risk pou Twoub nan Espèk Otistik la (Autism Spectrum Disorder, ASD). Ou kapab transfere M-CHAT-R/F la nan òdinatè w gratis pou rezon klinik, pou fè rechèch ak pou rezon edikatif. Moun otorize pou transfere M-CHAT-R/F la ak materyèl ki asosye ak li yo apatide sit Entènèt la nan www.mchatscreen.com.

M-CHAT-R/F se yon enstriman ki pwoteje pa dwadotè e si w ap itilize M-CHAT-R/F la, ou fèt pou suiv direktiv sa yo:

- (1) Si w ap re-enprime/repwodui M-CHAT-R la, ou fèt pou mete enfòmasyon dwadotè a nan pati pa anba paj la (© 2009 Robins, Fein, & Barton). Nanpwen okenn modifikasyon ki ka fèt, kit se nan atik yo, kit se nan enstriksyon yo, ni nan lòd atik yo san pèmisyon nan men otè yo.
- (2) Ou fèt pou itilize M-CHAT-R la antyèman. Gen prèv ki montre ke kèlkeswa souzansanm atik yo, yo pa demontre pwopriyete sikometrik adekwa.
- (3) Kèlkeswa moun ki enterese repwodui M-CHAT-R/F la sou papye (paregzanp nan yon liv oswa nan yon atik jounal) oswa sou fòm elektwonik pou zòt itilize l (paregzanp, kòm yon pati ki nan yon dosye medikal dijital oswa nan lòt ansanm lojisyèl), moun sa a fèt pou kontakte Diana Robins pou mande pèmisyon (mchatscreen2009@gmail.com).
- (4) Si w fè pati de yon klinik medikal, epi w vle enkòpore premye etap kesyon M-CHAT-R yo nan pwòp dosye medikal elektwonik (EMR) ou, ou ka fè sa san pwoblèm.
Sepandan, si jamè ou ta vle distribye paj EMR ou andeyò de klinik ou, tanpri kontakte Diana Robins pou ka mande l pou l ba ou yon kontra lisans.

Enstriksyon sou fason pou Itilize l

Ou ka administre ak note rezilta M-CHAT-R la nan kad yon vizit woutin pou timoun ki ansante, epitou espesyalis oswa lòt pwofesyonèl yo ka itilize l pou evalye risk pou ASD. Objektif prensipal M-CHAT-R la se pou l sansibilize omaksimòm, ki vle di pou l detekte otan ka ASD ke posib. Kidonk, gen yon to pozitif elve ki fo, ki vle di se pa tout timoun ki prezante rezilta ki montre yo gen risk ke yo pral dyagnostike avèk ASD. Pou n ka adrese sityasyon sa a, nou prepare lis kesyon Suivi yo (M-CHAT-R/F). Moun k ap itilize yo fèt pou konnen ke menm avèk Suivi a, gen anpil timoun ke yo detekte ki pozitif pou M-CHAT-R la ke yo pap dyagnostike ki gen ASD; sepandan, timoun sa yo gen anpil risk pou yo gen lòt pwoblèm nan devlopman yo oswa yo ka gen reta nan devlopman, kidonk, gen rezon valab pou yo fè evalyasyon pou nenpòt timoun ki gen rezilta pozitif. Yo ka bay rezilta pou M-CHAT-R la nan mwenske de (2) minit. Ou ka transfere nan òdinatè w la enstriksyon sou detay pou rezilta yo apatide <http://www.mchatscreen.com>. Ap gen dokiman anèks k ap disponib pou transfere nan òdinatè w la tou.

Algoritm pou Rezilta yo

Pou tout atik yo, esepite 2, 5, ak 12, repons “NON” vle di gen risk pou ASD; pou atik 2, 5 ak 12, repons “WI” endike gen risk pou ASD. Algoritm suivan yo ogmante omaksimòm pwopriyete sikometrik M-CHAT-R la:

RISK KI BA: **Rezilta Total la se 0-2;** si timoun nan poko gen 24 mwa, refè tès la ankò lè li fin gen de (2) zan. Nanpwen okenn lòt aksyon ki pou fèt amwenske siveyans la montre gen risk pou l gen ASD.

RISK MWAYEN: **Rezilta Total la se 3-7;** Administre Suivi a (dezyèm etap M-CHAT-R/F) pou ka gen plis enfòmasyon konsènan repons ki endike gen risk yo. Si rezilta M-CHAT-R/F la rete a 2 oswa si l pi wo, rezilta tès la pozitif pou timoun nan. Aksyon ki nesèsè: refere timoun nan pou l fè evalyasyon dyagnostik ak evalyasyon elijibilite pou entèvansyon bonè. Si rezilta pou Suivi a se 0-1, rezilta a negatif pou timoun nan. Nanpwen okenn lòt aksyon ki pou fèt amwenske siveyans la montre gen risk pou l gen ASD. Se pou yo refè tès la ankò pou timoun nan lè l al nan vizit woutin pou timoun ki ansante, alavni.

RISK KI WO: **Rezilta Total la se 8-20;** Li akseptab pou pa fè tès Suivi a epi pou refere l imedyatman pou yo fè evalyasyon dyagnostik ak evalyasyon elijibilite pou entèvansyon bonè.

M-CHAT-R™

Tanpri, reponn kesyon suivan yo sou pitit ou. Sonje kijan pitit ou konn konpòte l anjeneneral. Si w te wè pitit ou te gen konpòtman an kèk fwa, men li pa abitye genyen l, alèkile mete **non** kòm repons. Tanpri ansèkle **wi** oswa **non** pou chak kesyon. Mèsi anpil.

1. Si w lonje dwèt ou sou yon bagay ki nan sal la, èske pitit ou gade sa w ap pwente a? (PAREGZANP , si w lonje dwèt ou sou yon jwèt oswa sou yon bèt, èske pitit ou gade jwèt la oswa bèt la?)	Wi	Non
2. Ou janm mande tèt ou si pitit ou a ka soud?	Wi	Non
3. Èske pitit ou konn jwe jwèt kote l fè kòmsi oswa li konn fè kwè bagay ki pa reyèl? (PAREGZANP , li fè kòmsi l ap bwè nan yon gode ki vid, li fè kòmsi l ap pale nan telefòn, oswa li fè kòmsi l ap bay yon poupe oswa yon bèt an pelich manje?)	Wi	Non
4. Èske pitit ou renmen grenpe sou bagay? (PAREGZANP , mèb, jwèt ki nan lakou, oswa mach eskalye)	Wi	Non
5. Èske pitit ou konn fè mouvman li <u>pa abitye</u> fè ak dwèt li bò kote je li? (PAREGZANP , èske pitit ou konn souke dwèt li yo toupre je l?)	Wi	Non
6. Èske pitit ou konn lonje yon dwèt sou kichòy pou mande yo ba li l oswa pou l mande yo ede l? (PAREGZANP , li lonje dwèt sou yon kolasyon oswa sou yon jwèt li pa ka rive pran)	Wi	Non
7. Èske pitit ou konn lonje yon dwèt pou l montre w yon bagay ki enteresan? (PAREGZANP , li lonje dwèt sou yon avyon ki nan syèl la oswa sou yon gwo kamyon ki sou wout la)	Wi	Non
8. Èske pitit ou enterese nan lòt timoun? (PAREGZANP , èske pitit ou gade lòt timoun, souri ba yo, oswa ale jwenn yo?)	Wi	Non
9. Èske pitit ou konn pote bagay ba ou oswa kenbe yo pou ka wè - pa paske li bezwen yo ede l, men jis pou l pataje yo? (PAREGZANP , li montre w yon flè, yon bèt an pelich, oswa yon kamyon jwèt)	Wi	Non
10. Èske pitit ou reyaji lè w rele l avèk non l? (PAREGZANP , èske li leve je l gade, pale oswa gazouye, oswa l sispann fè sa l t ap fè a lè w rele l avèk non l?)	Wi	Non
11. Lè w fè yon ti souri pou pitit ou, èske l souri ba ou tou?	Wi	Non
12. Èske pitit ou konn fache lè l tande bwi ki fèt toulejou? (PAREGZANP , èske pitit ou konn rele oswa kriye lè l tande bwi tankou bwi aspiratè oswa mizik k ap jwe byen fò?)	Wi	Non
13. Èske pitit ou a konn mache?	Wi	Non
14. Èske pitit ou gade w nan je lè w ap pale avè l, jwe avè l oswa lè w ap mete rad sou li?	Wi	Non
15. Èske pitit ou eseye chare sa w fè? (PAREGZANP , fè babay, bat bravo, oswa fè yon bwi dwòl lè w fè l)	Wi	Non
16. Si w vire tèt ou gade yon bagay, èske pitit ou vire tèt li pou l gade sa w ap gade a tou?	Wi	Non
17. Èske pitit ou eseye fè w gade l? (PAREGZANP , èske pitit ou konn gade w pou w fè l konpliman oswa èske l konn di w “gade” oswa “gade m”?)	Wi	Non
18. Èske pitit ou konprann lè w di l pou l fè yon bagay? (PAREGZANP , si w pa lonje dwèt ou, èske pitit ou ka konprann lè w di l “mete liv la sou chèz la” oswa “pote lenn nan ba mwen”?)	Wi	Non
19. Si gen yon nouvo bagay ki rive, èske pitit ou gade figi w pou l ka konnen kisa w panse de sa? (PAREGZANP , si li tande yon bwi ki etranj oswa ki dwòl, oswa si l wè yon nouvo jwèt, èske l pral gade figi w?)	Wi	Non
20. Èske pitit ou renmen aktivite ki gen mouvman? (PAREGZANP , lè w balanse l oswa lè w mate l sou jenou w)	Wi	Non

Suivi M-CHAT-R (M-CHAT-R/F)TM

Pèmisyon pou Itilize I

Yo kreye Lis Kontwòl yo Modifye pou tcheke Otis kay Timoun Piti, Koriye avèk Suivi a (M-CHAT-R/F; Robins, Fein, & Barton, 2009) pou akonpaye M-CHAT-R la. Ou ka transfere M-CHAT-R/F la nan òdinatè w lè ale nan www.mchatscreen.com.

M-CHAT-R/F la se yon enstriman ki pwoteje pa dwadotè e si w ap itilize M-CHAT-R/F, ou fèt pou konnen ke otè yo ak moun ki gen dwadotè yo limite itilizasyon I. Ou kapab itilize M-CHAT-R ak M-CHAT-R/F la pou rezon klinik, pou fè rechèch e pou rezon edikatif. Byenke nou mete zouti sa a disponib gratis pou rezon sa yo, li se yon materyèl ki pwoteje pa dwadotè e li pa yon materyèl pou itilizasyon lib. Nenpòt moun ki enterese itilize M-CHAT-R/F la nan nenpòt pwodui komèsyal oswa elektwonik, moun sa a fèt pou I kontakte Diana L. Robins nan mchatscreen2009@gmail.com pou I mande pèmisyon.

Enstriksyon sou fason pou Itilize I

Yo kreye M-CHAT-R/F la pou yo itilize I avèk M-CHAT-R la; M-CHAT-R la valab pou yo fè tès deteksyon pou timoun piti ki gen ant 16 e 30 mwa daj, pou evalye risk yo genyen pou twoub nan espèk otistik la (autism spectrum disorder, ASD). Moun k ap itilize yo fèt pou konnen ke menm avèk Suivi a, gen anpil timoun ki pa pase M-CHAT-R la, yo pap dyagnostike timoun sa yo ak ASD; sepandan, timoun sa yo gen risk pou yo gen lòt pwoblèm nan devlopman oswa pou yo gen reta nan devlopman, kidonk gen rezon valab pou yo fè evalyasyon pou nenpòt timoun ki gen rezilta pozitif.

Yon fwa yon paran fin konplete M-CHAT-R la, kalkile rezilta tès la dapre enstriksyon yo. Si rezilta tès la pozitif pou timoun nan, seleksyone atik Suivi yo baze sou atik timoun nan pat reyisi yo nan M-CHAT-R la; se sèlman atik sa yo ke timoun nan pat pase okòmansman yo pou yo administre pou yon entèvyou konplè.

Chak paj nan entèvyou a koresponn ak yon atik ki nan M-CHAT-R la. Suiv fòm a òganigram (dyagram) lan, poze kesyon jiskaske w gen yon rezilta PASE oswa PA PASE. Tanpri, note ke pandan entèvyou a, paran yo ka reponn “petèt” pou kesyon yo. Lè yon paran reponn “petèt”, mande I si leplisouvan repons la se “wi” oswa “non” epi kontinye entèvyou a baze sou repons sa a. Kote ki gen espas pou reponn yon “lòt” repons, moun k ap fè entèvyou a fèt pou I itilize jijman I pou I detèmine si se yon repons pase oswa pa pase.

Bay yon nòt pou chak atik yo reponn ki sou Fèy Rezilta M-CHAT-R/F la (ki limenm gen menm kantite atik avèk M-CHAT-R la, men yo ranplase Wi/Non avèk Pase/Pa Pase). Yo konsidere entèvyou a kòm yon entèvyou ki bay rezilta pozitif si timoun nan pa pase nenpòt de (2) atik nan tès Suivi a. Si rezilta nan M-CHAT-R/F la pozitif pou timoun nan, nou vreman rekòmande pou yo refere timoun nan pou entèvansyon bònè ak tès dyagnostik leplito ke posib. Tanpri, note ke si pwofesyonèl swen sante a oswa paran an gen enkyetid konsènan ASD, se pou yo refere timoun yo pou y al fè evalyasyon, kèlkeswa rezilta yo jwenn nan M-CHAT-R la oswa nan M-CHAT-R/F la.

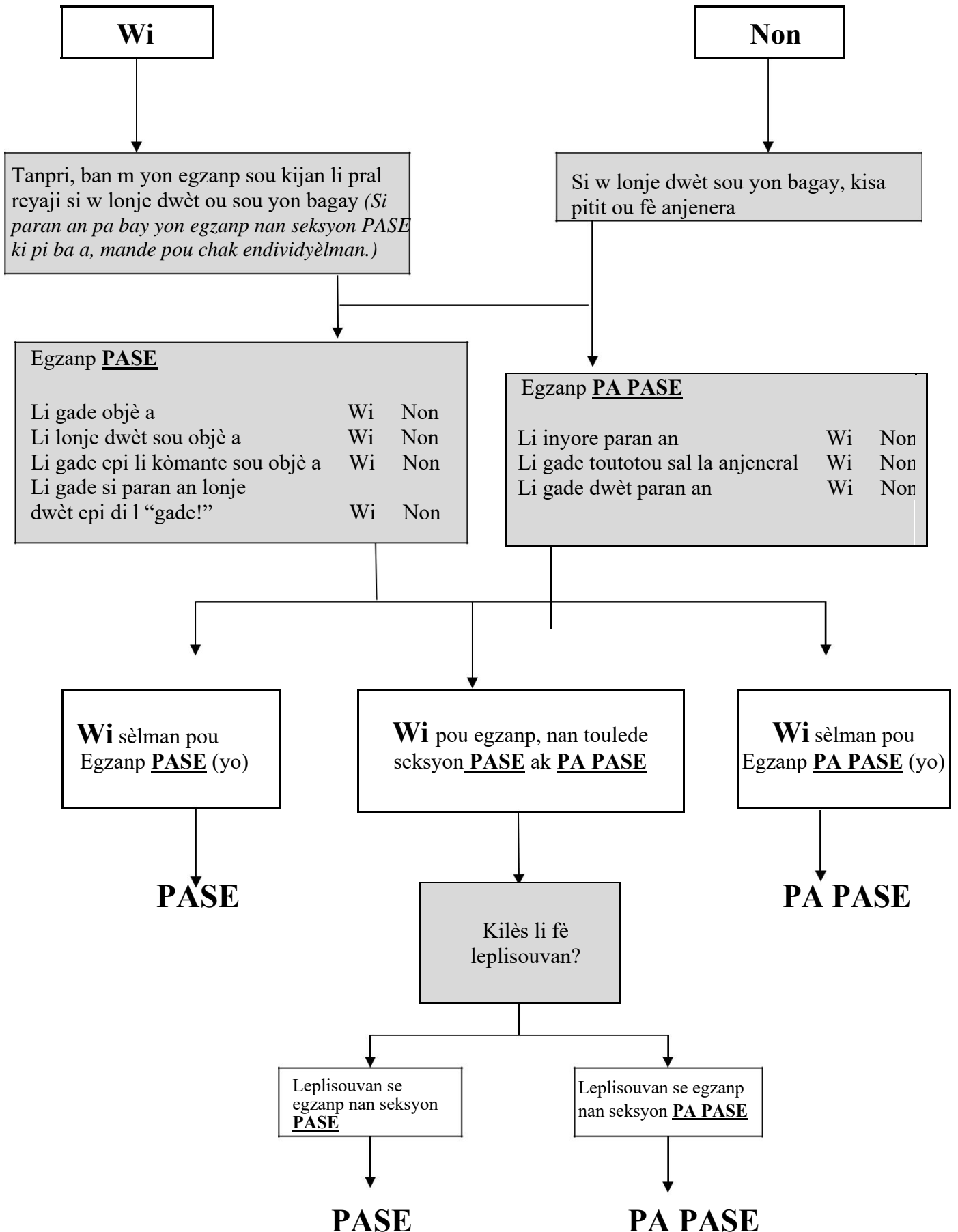
Fèy Rezilta (Suivi M-CHAT-R) M-CHAT-R Follow-Up™

Tanpri, note: Yo ranplase Wi/Non avèk Pase/Pa Pase

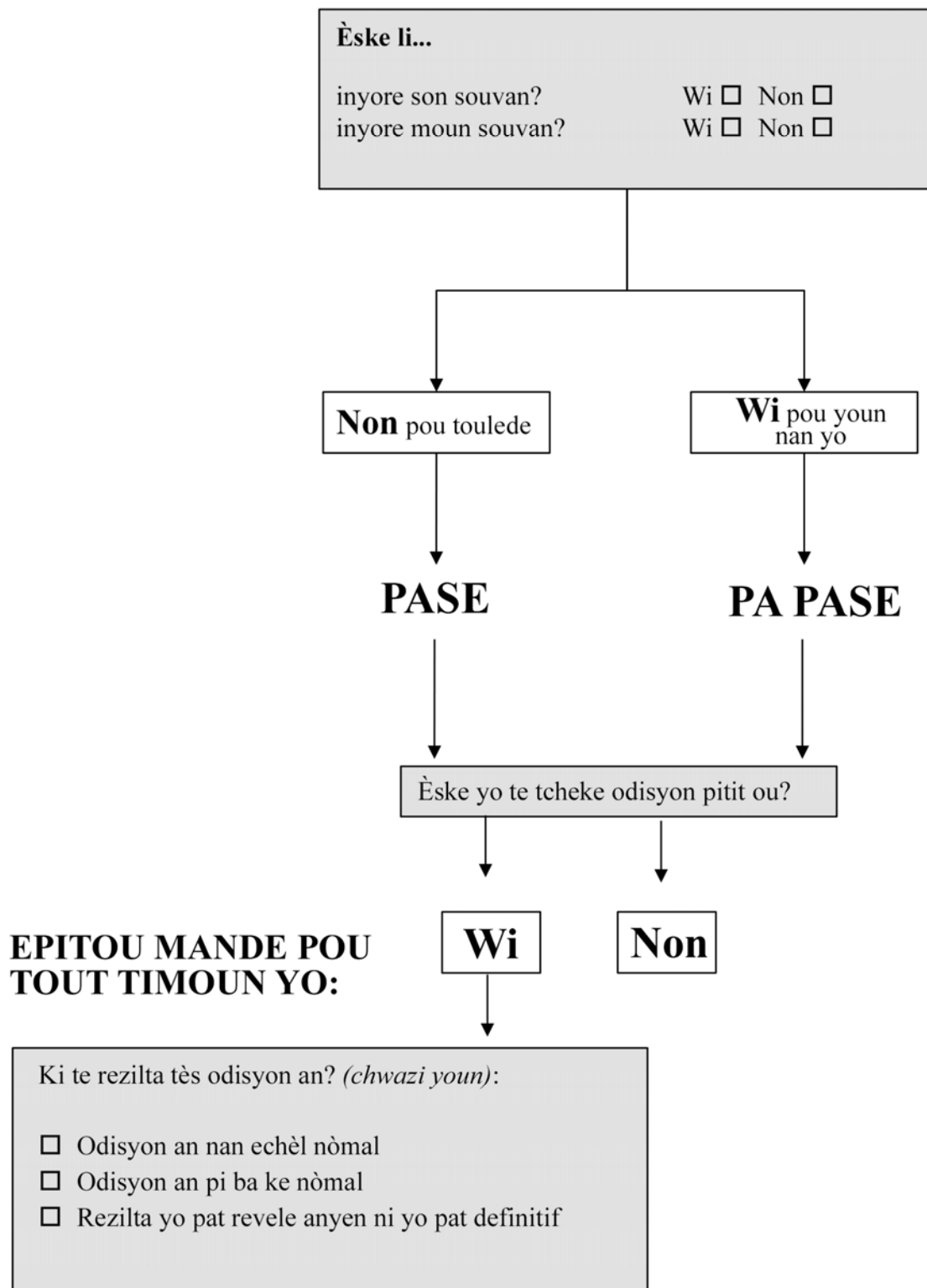
1. Si w lonje dwèt ou sou yon bagay ki nan sal la, èske pitit ou gade sa w ap pwente a? (PAREGZANP , si w lonje dwèt ou sou yon jwèt oswa sou yon bèt, èske pitit ou gade jwèt la oswa bèt la?)	Pase	Pa Pase
2. Ou janm mande tèt ou si pitit ou a ka soud?	Pase	Pa Pase
3. Èske pitit ou konn jwe jwèt kote l fè kòm si oswa li konn fè kwè bagay ki pa reyèl? (PAREGZANP , li fè kòm si l ap bwè nan yon gode vid, li fè kòm si l ap pale nan telefòn, oswa li fè kòm si l ap bay yon poupe oswa yon bèt an pelich manje)	Pase	Pa Pase
4. Èske pitit ou renmen grenpe sou bagay? (PAREGZANP , mèb, jwèt sou lakou, oswa mach eskalye)	Pase	Pa Pase
5. Èske pitit ou konn fè mouvman li <u>pa abitye</u> fè ak dwèt li bò kote je li? (PAREGZANP , èske pitit ou konn souke dwèt li yo toupre je l?)	Pase	Pa Pase
6. Èske pitit ou konn lonje yon dwèt sou kichòy pou mande yo ba li l oswa pou l mande yo ede l? (PAREGZANP , li lonje dwèt sou yon kolasyon oswa sou yon jwèt li pa ka rive pran)	Pase	Pa Pase
7. Èske pitit ou konn lonje yon dwèt pou l montre w yon bagay ki enteresan? (PAREGZANP , li lonje dwèt sou yon avyon ki nan syèl la oswa sou yon gwo kamyon ki sou wout la)	Pase	Pa Pase
8. Èske pitit ou enterese nan lòt timoun? (PAREGZANP , èske pitit ou gade lòt timoun, li souri bay yo, oswa l al jwenn yo?)	Pase	Pa Pase
9. Èske pitit ou konn pote bagay ba ou oswa kenbe yo pou w ka wè - pa paske li bezwen yo ede l, men jis pou l pataje yo? (PAREGZANP , li montre w yon flè, oswa yon bèt an pelich, oswa yon ti kamyon jwèt)	Pase	Pa Pase
10. Èske pitit ou reyaji lè w rele l avèk non l? (PAREGZANP , èske li leve tèt li, pale oswa gazouye, oswa kanpe sa l ap fè a lè w rele l avèk non l?)	Pase	Pa Pase
11. Lè w fè yon ti souri pou pitit ou, èske l souri ba ou tou?	Pase	Pa Pase
12. Èske pitit ou konn fache lè l tande bwi ki fèt toulejou? (PAREGZANP , yon aspiratè oswa mizik k ap jwe byen fò)	Pase	Pa Pase
13. Èske pitit ou a konn mache?	Pase	Pa Pase
14. Èske pitit ou gade w nan je lè w ap pale avè l, jwe avè l oswa lè w ap mete rad sou li?	Pase	Pa Pase
15. Èske pitit ou eseye chare sa w fè? (PAREGZANP , fè babay, bat bravo, oswa fè yon bwi dwòl lè w fè l)	Pase	Pa Pase
16. Si w vire tèt ou pou gade yon bagay, èske pitit ou vire gade pou l wè kisa w ap gade?	Pase	Pa Pase
17. Èske pitit ou eseye fè w gade l? (PAREGZANP , èske pitit ou konn gade w pou fè l konpliman, oubyen èske l konn di w “gade” oswa “gade m”)	Pase	Pa Pase
18. Èske pitit ou konprann lè w di l pou l fè yon bagay? (PAREGZANP , si w pa lonje dwèt ou, èske pitit ou ka konprann lè w di l “mete liv la sou chèz la” oswa “pote lenn nan pou mwen”)	Pase	Pa Pase
19. Si gen yon nouvo bagay ki rive, èske pitit ou gade figi w pou l ka konnen kisa w panse de sa? (PAREGZANP , si l tande yon bwi ki etranj oswa ki dwòl, oswa si l wè yon nouvo jwèt, èske l pral gade figi w?)	Pase	Pa Pase
20. Èske pitit ou renmen aktivite ki gen mouvman? (PAREGZANP , lè w balanse l oswa lè w mate l sou jenou w)	Pase	Pa Pase

Rezilta Total: _____

1. Si w lonje dwèt ou sou yon bagay ki nan sal la, èske _____ gade l'?



2. Ou te rapòte ke w t ap mande tèt ou si pitit ou soud. Kisa k te fè w mande tèt ou sa?



3. Èske _____ konn jwe fè kòm si oswa fè kwè bagay ki pa reyèl

Wi

Non

Tanpri, ban m yon egzanp jwèt fè kòm si li konn jwe. (*Si paran an pa bay yon egzanp nan seksyon PASE ki pi ba a, mande pou chak endividyèlman.*)

Èske li janm...

Fè kòm si l ap bwè nan yon gode an jwèt?	Wi	Non
Fè kòm si l ap manje nan yon kiyè oswa fouchèt an jwèt?	Wi	Non
Fè kòm si l ap pale nan telefòn?	Wi	Non
Fè kòm si l ap bay yon poupe oswa yon bèt an pelich manje avèk vre manje oswa manje li imajine?	Wi	Non
Fè kòm si l ap pouse yon machin kòm si machin nan ap woule sou yon wout?	Wi	Non
Fè kòm si li se yon wobo, yon avyon, yon dansè balè, oswa nenpòt lòt pèsonaj li renmen anpil?	Wi	Non
Mete yon pwelon an jwèt epi fè kòm si li mete l sou yon fou?	Wi	Non
Brase manje li imajine?	Wi	Non
Mete yon ti tonton jwèt ki konn fè aksyon oswa yon poupe nan yon machin oswa nan yon kamyon kòm si ti tonton an se chofè a oswa pasaje a?	Wi	Non
Fè kòm si l ap pase aspiratè sou tapi, l ap bale atè a, oswa l ap koupe gazon an?	Wi	Non
Lòt (dekri l)	Wi	Non

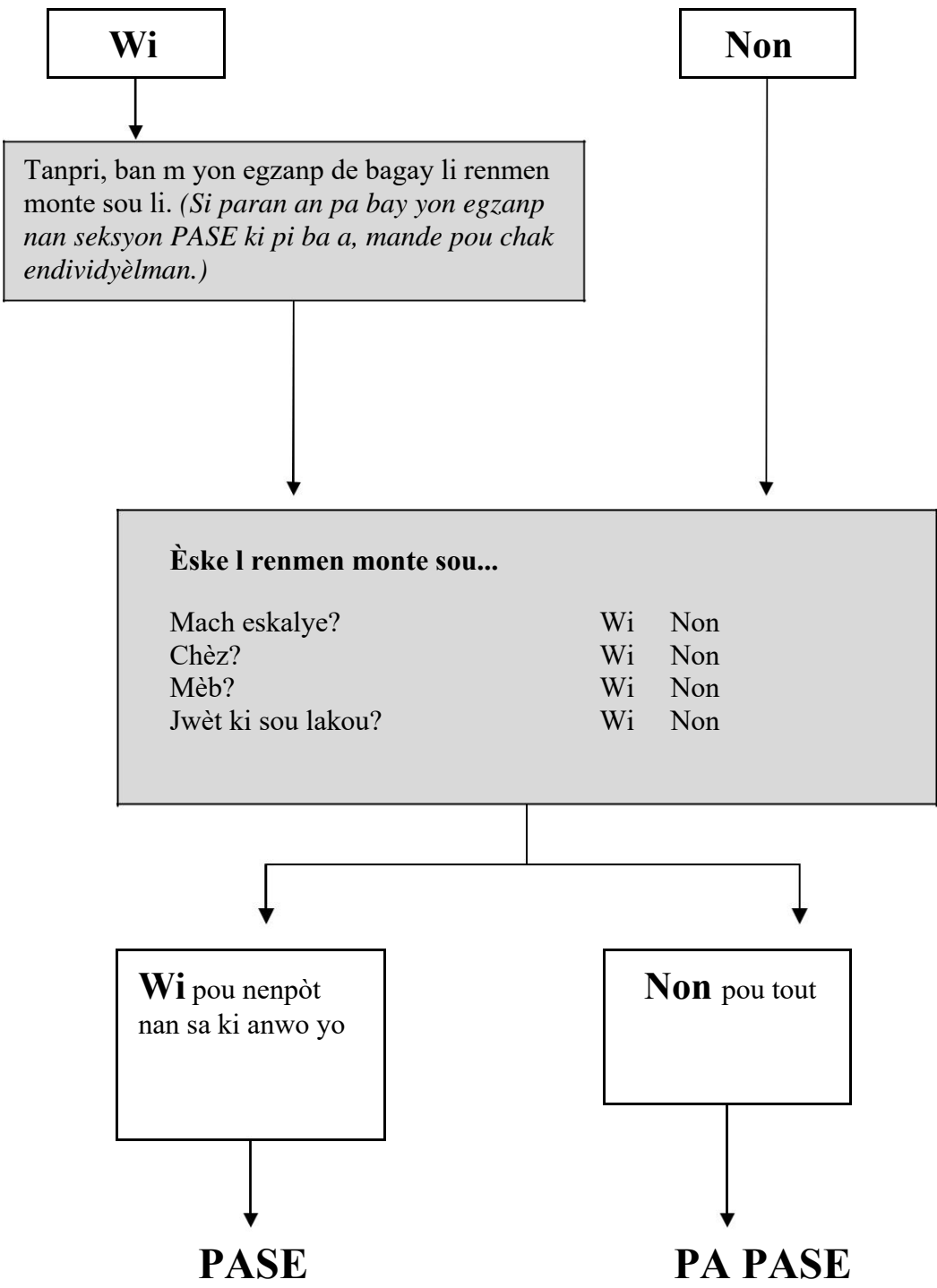
Wi pou nenpòt nan yo

Non pou tout

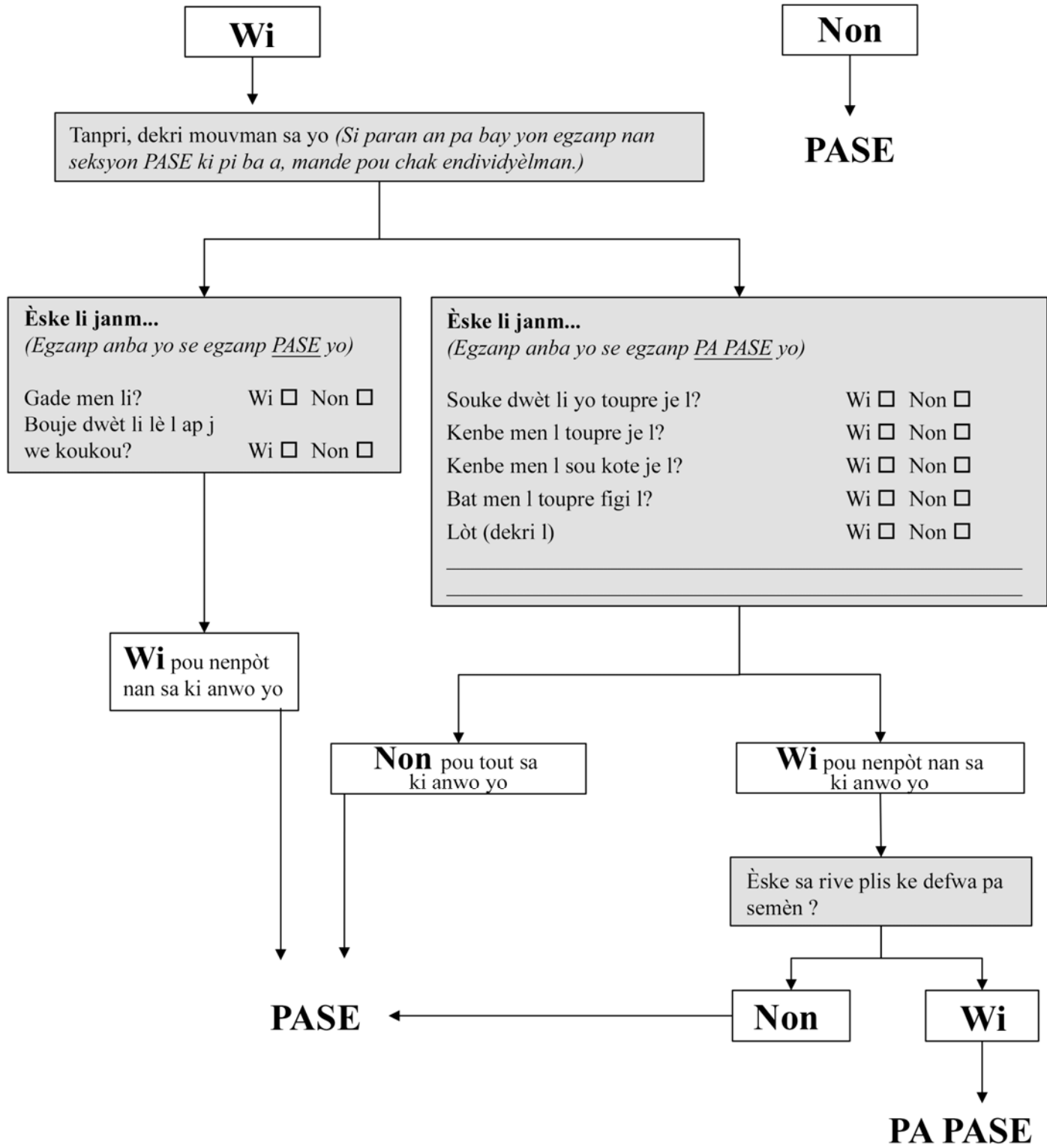
PASE

PA PASE

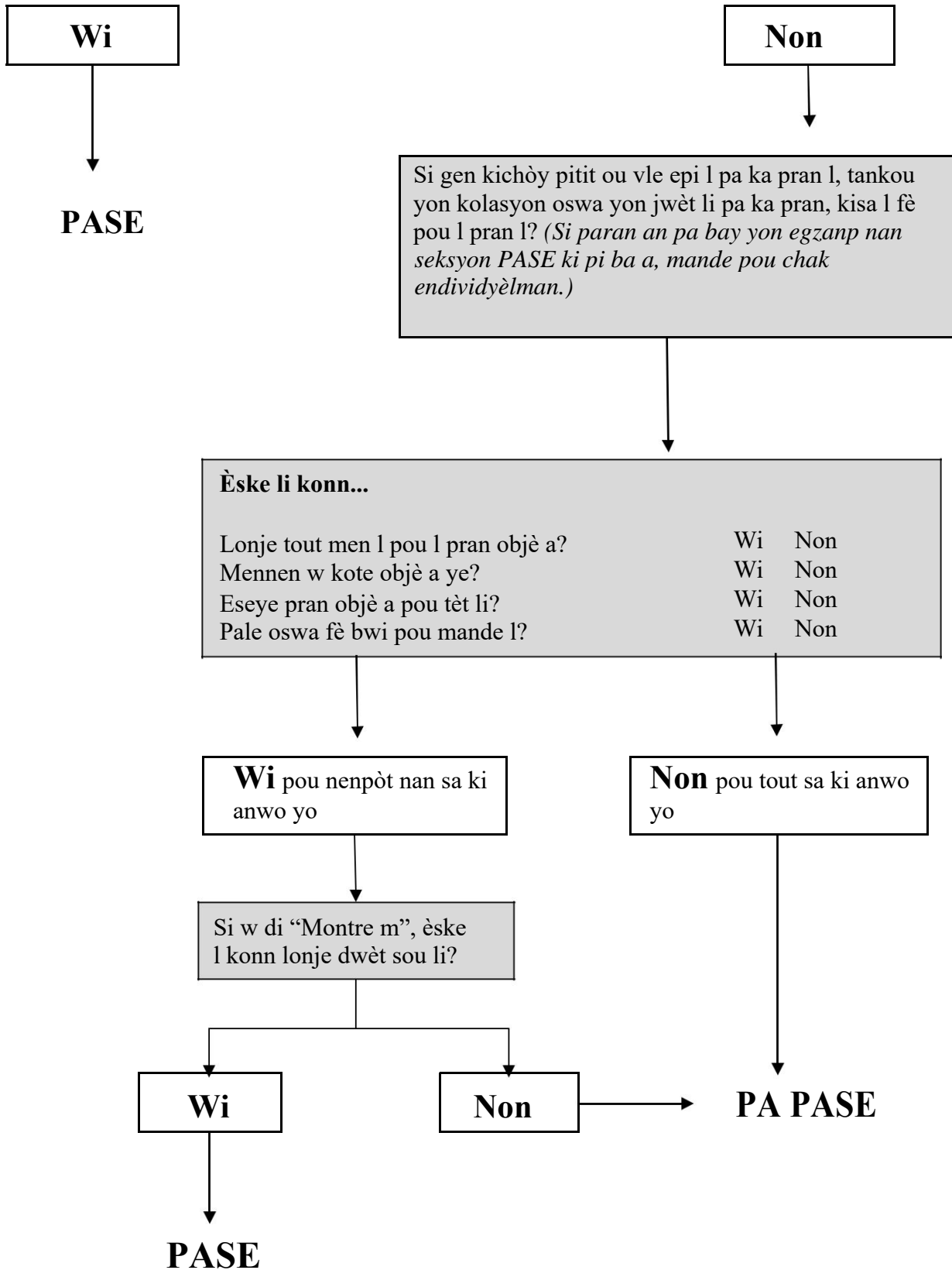
4. Èske _____ renmen grenpe sou bagay?



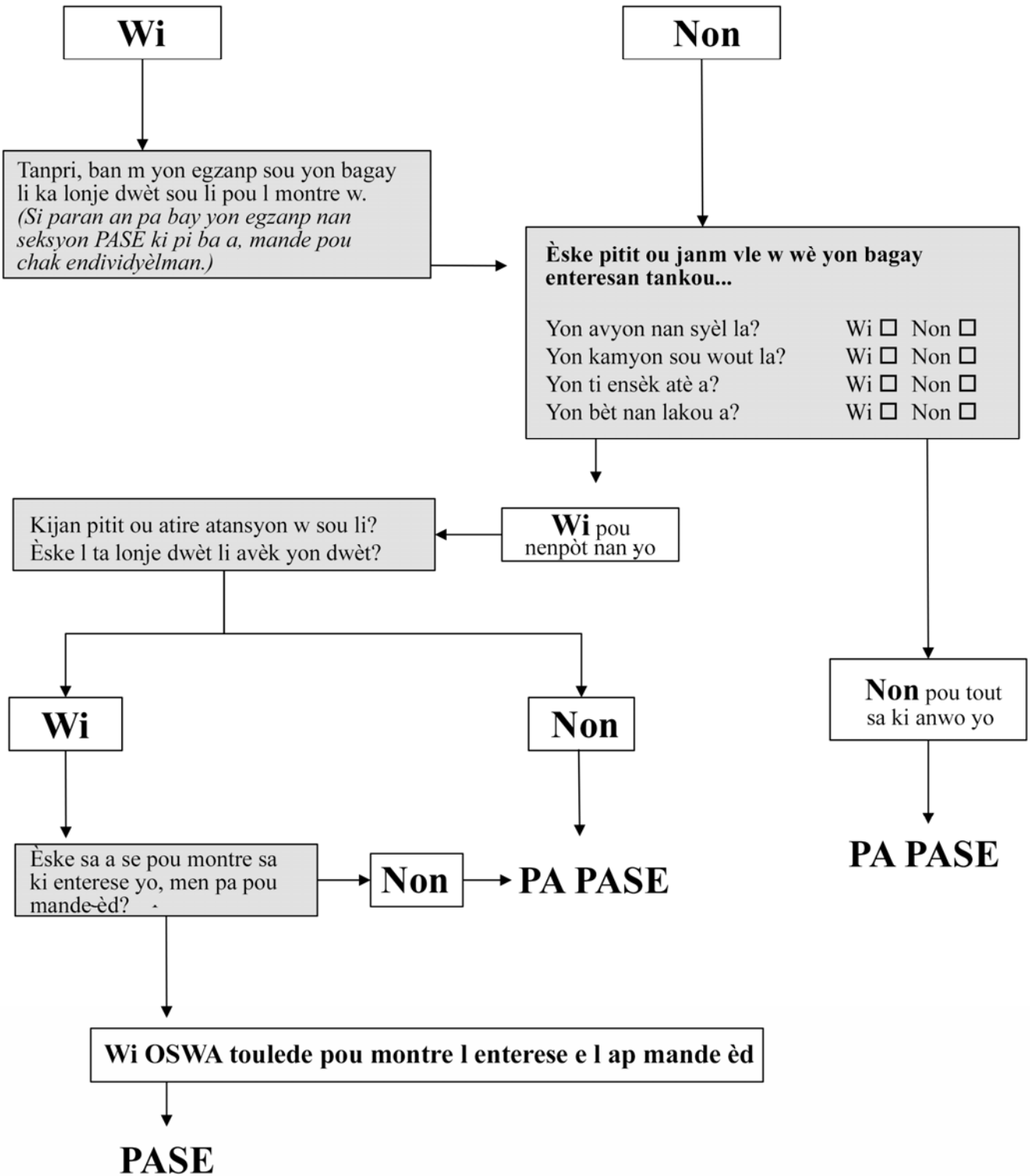
5. Èske _____ konn fè mouvman ak dwèt toupre je l, ke li pa abitye fè?



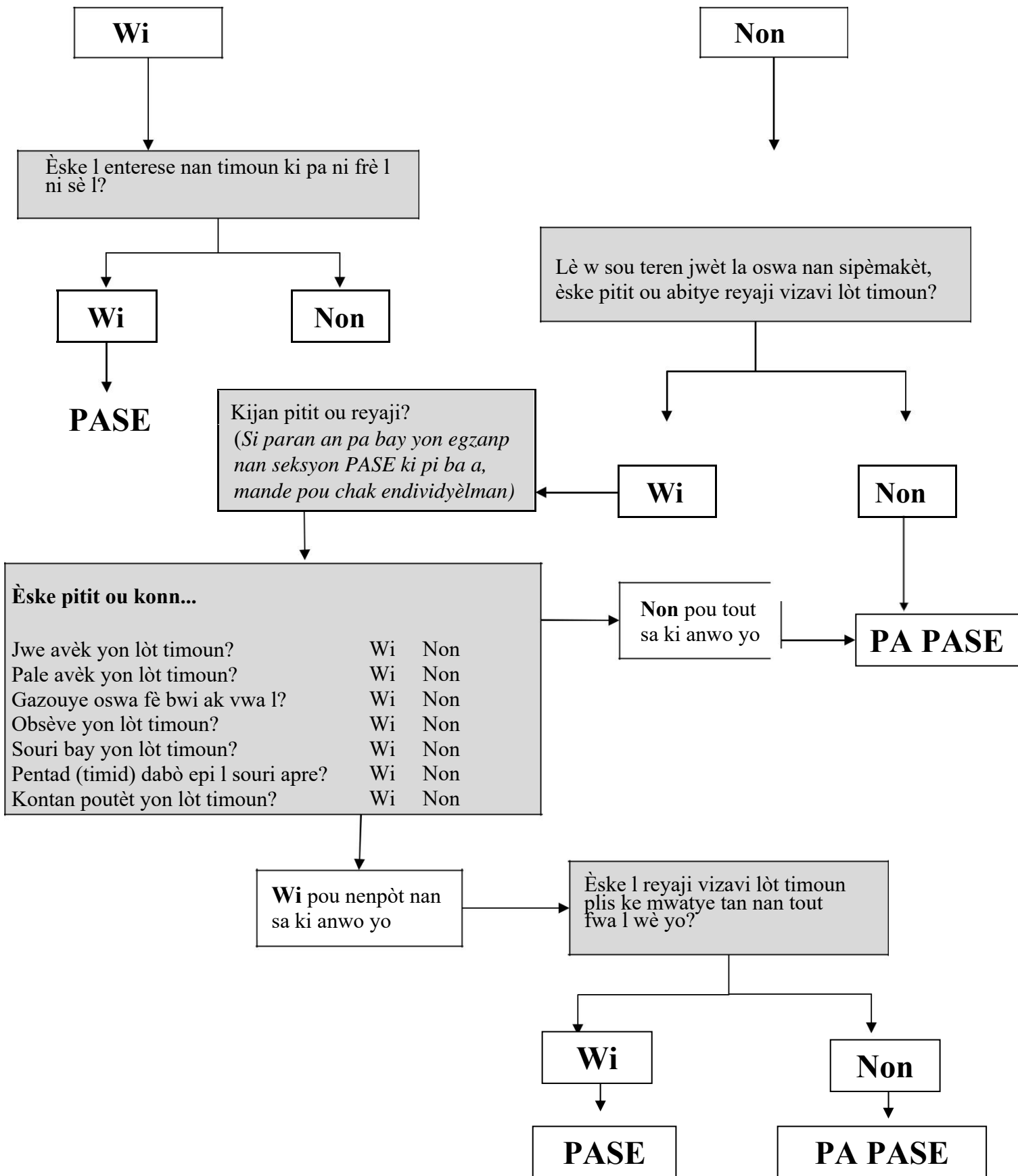
6. Èske pitit ou konn lonje yon dwèt sou kichòy pou mande yo ba li l oswa pou l mande yo ede l?



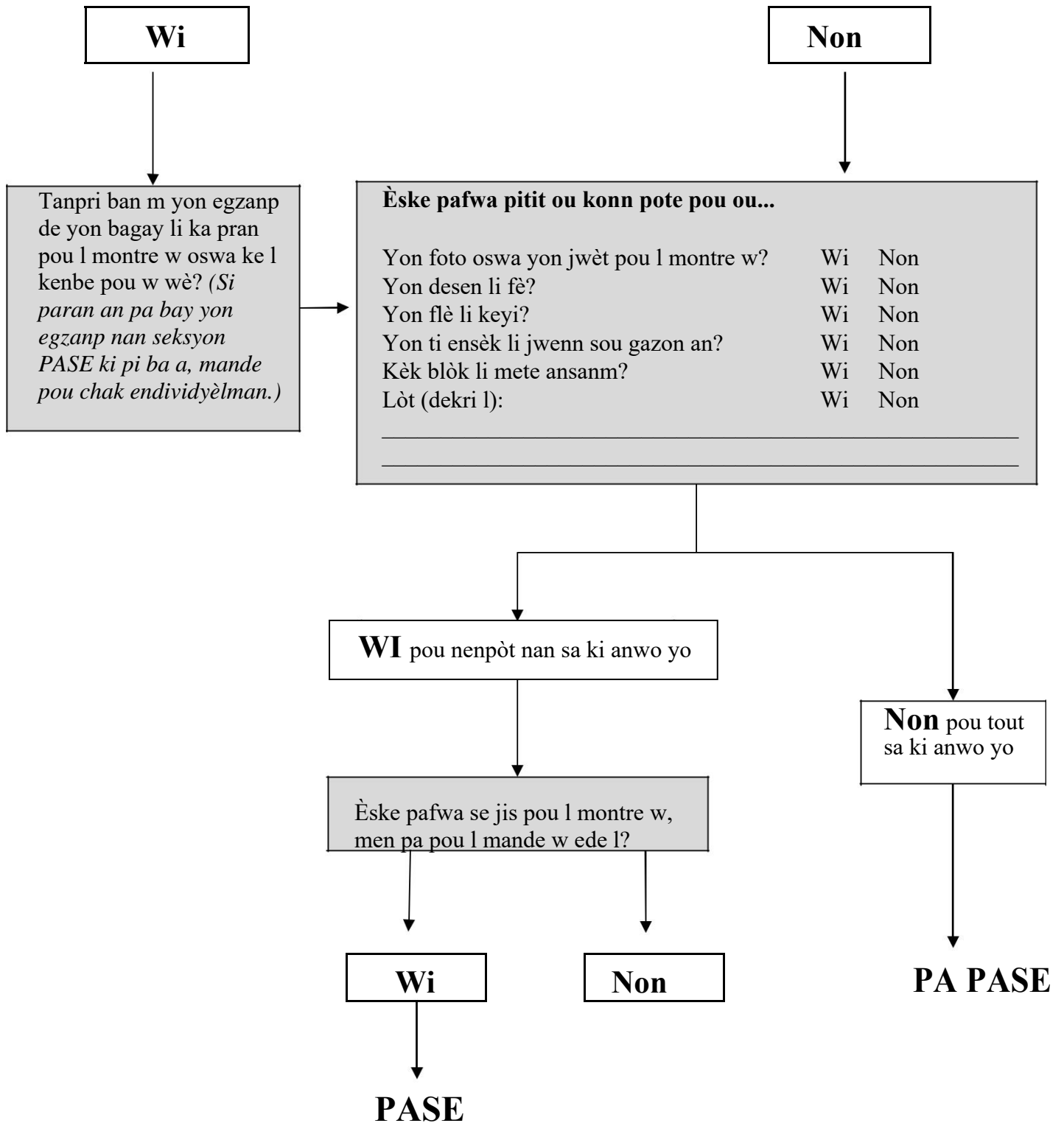
7. * Si moun k ap fè entèvyou a mande #6 sèlman, kòmanse la a: **Nou fèk pale sou lonje dwèt pou mande kichòy, MANDE TOUT** → Èske pitit ou lonje yon dwèt li jis pou l montre w yon bagay enteresan?



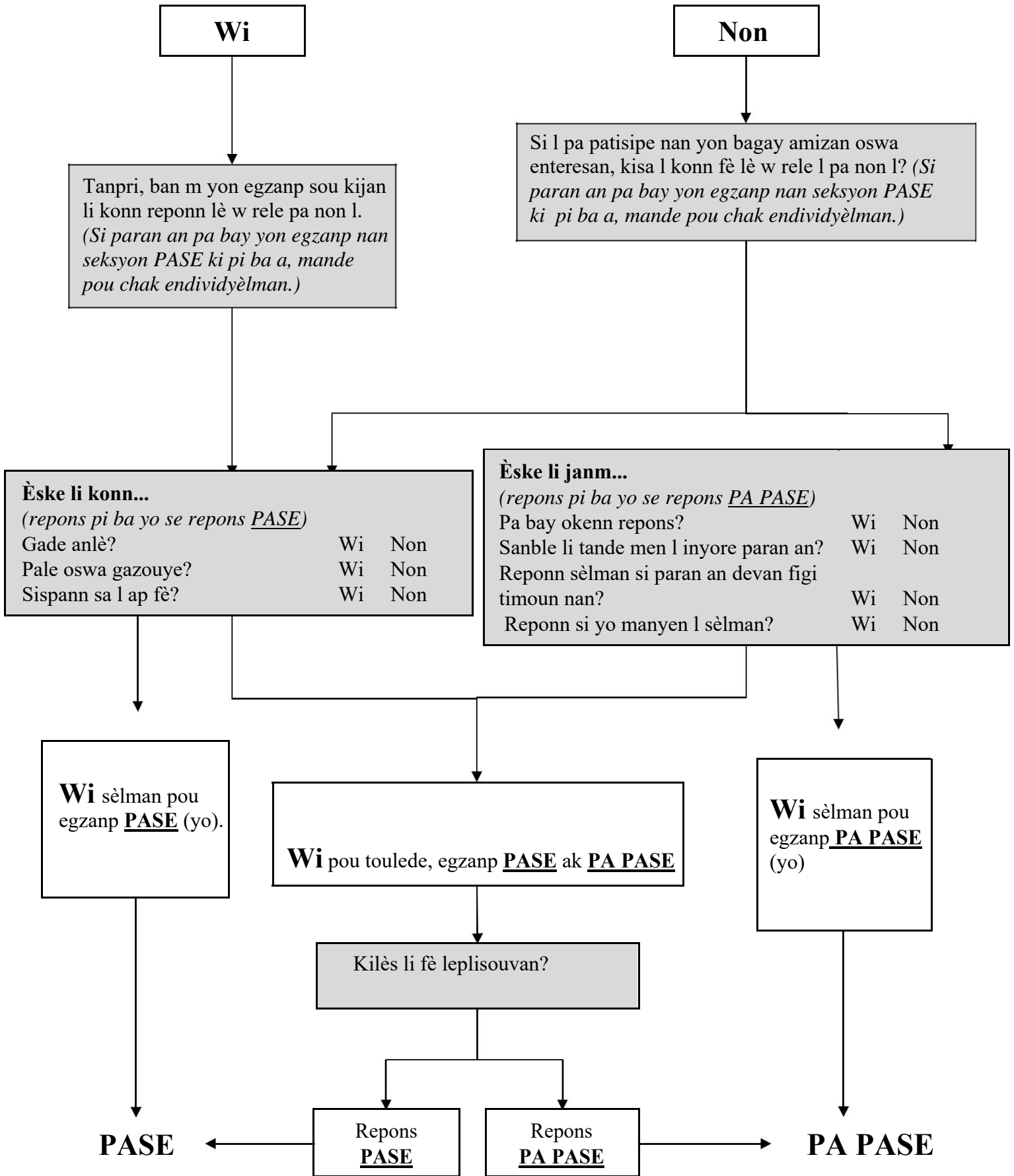
8. Èske _____ entereze nan lòt timoun yo?



9. Èske _____ konn pote bagay montre w oswa èske l konn kenbe yo pou w ka wè?
Pa sèlman pou ede l, men pou l pataje?



10. Èske _____ konn reponn lè w rele l pa non l?



11. Lè w souri bay _____, èske l souri avèk ou tou?

Wi

Non

PASE

Ki sa ki fè _____ souri? (Si paran an pa bay yon egzanj nan seksyon PASE ki pi ba a, mande pou chak endividyèlman.)

Èske pitit ou konn...
(Repons pi ba yo se repons PASE)

Souri lè w souri?	Wi	Non
Souri lè w antre nan sal la?	Wi	Non
Souri lè w retounen apre w te soti?	Wi	Non

Èske li janm...
(Repons pi ba yo se repons PA PASE)

Èske pitit ou toujou ap souri?	Wi	Non
Èske pitit ou souri lè l wè yon jwèt li renmen oswa lè l ap fè yon aktivite li renmen?	Wi	Non
Èske pitit ou souri regilyèman oswa l souri pou anyen an patikilye?	Wi	Non

Wi sèlman pou egzanj PASE (yo).

Wi pou toulede, egzanj PASE ak PA PASE

Wi sèlman pou egzanj PA PASE (yo)

Kilès li fè leplisouvan?

Repons PASE

Repons PA PASE

PASE

PA PASE

12. Èske _____ konn fache poutèt bwi ki fèt toulejou?

Wi

Non

PASE

Èske pitit ou gen yon reyaksyon negatif lè l tande bwi...

Yon machin-a-lave?	Wi	Non
Tibebe k ap kriye?	Wi	Non
Aspiratè?	Wi	Non
Sechwa pou cheve?	Wi	Non
Sikilasyon?	Wi	Non
Tibebe k ap fè bwi oswa k ap pete rèl?	Wi	Non
Mizik ki fò?	Wi	Non
Telefòn k ap sonnen / sònri pòt?	Wi	Non
Kote ki gen bwi tankou nan sipèmakèt oswa nan restoran?	Wi	Non
Lòt (dekri l):	Wi	Non

Wi pou de(2) oswa plis

Kijan pitit ou reyaji lè l tande bwi sa yo? (Si paran an pa bay yon egzanj nan seksyon PASE ki pi ba a, mande pou chak endividyèlman.)

Èske pitit ou konn...

(Repons pi ba yo se repons PASE)

Kouvri zòrèy li kalmeman?	Wi	Non
Di w li pa renmen bwi a?	Wi	Non

Èske pitit ou janm...

(Repons pi ba yo se repons PA PASE)

Rele?	Wi	Non
Kriye?	Wi	Non
Kouvri zòrèy li lè l fache?	Wi	Non

Wi sèlman pou egzanj **PASE** (yo)

Wi pou toulede, egzanj **PASE** ak **PA** **PASE**

Wi sèlman pou egzanj **PA PASE** (yo)

Kilès li fè leplisouvan?

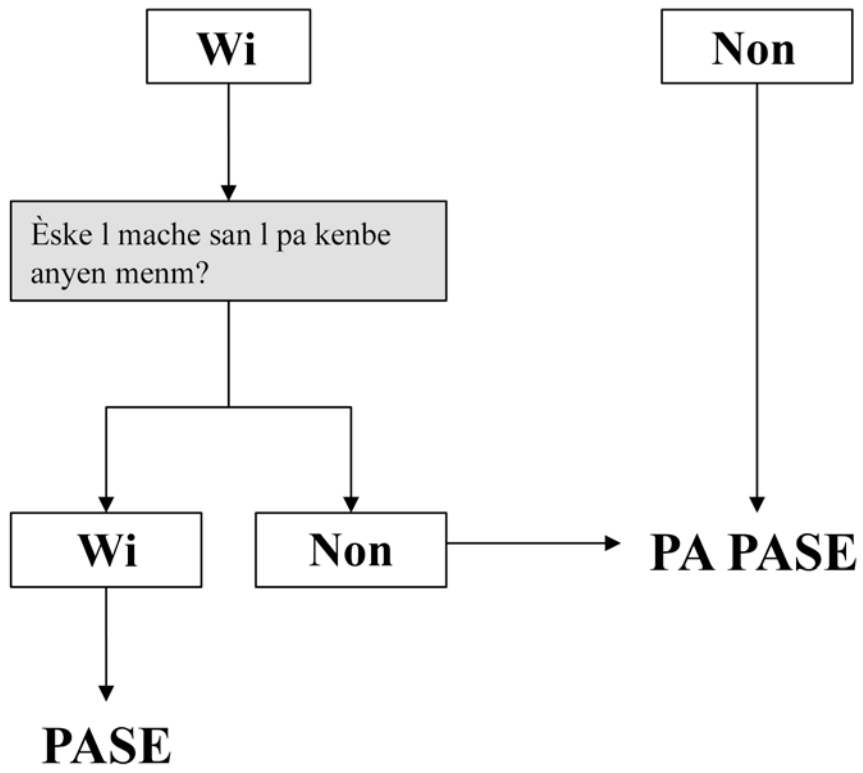
Repons **PASE**

Repons **PA PASE**

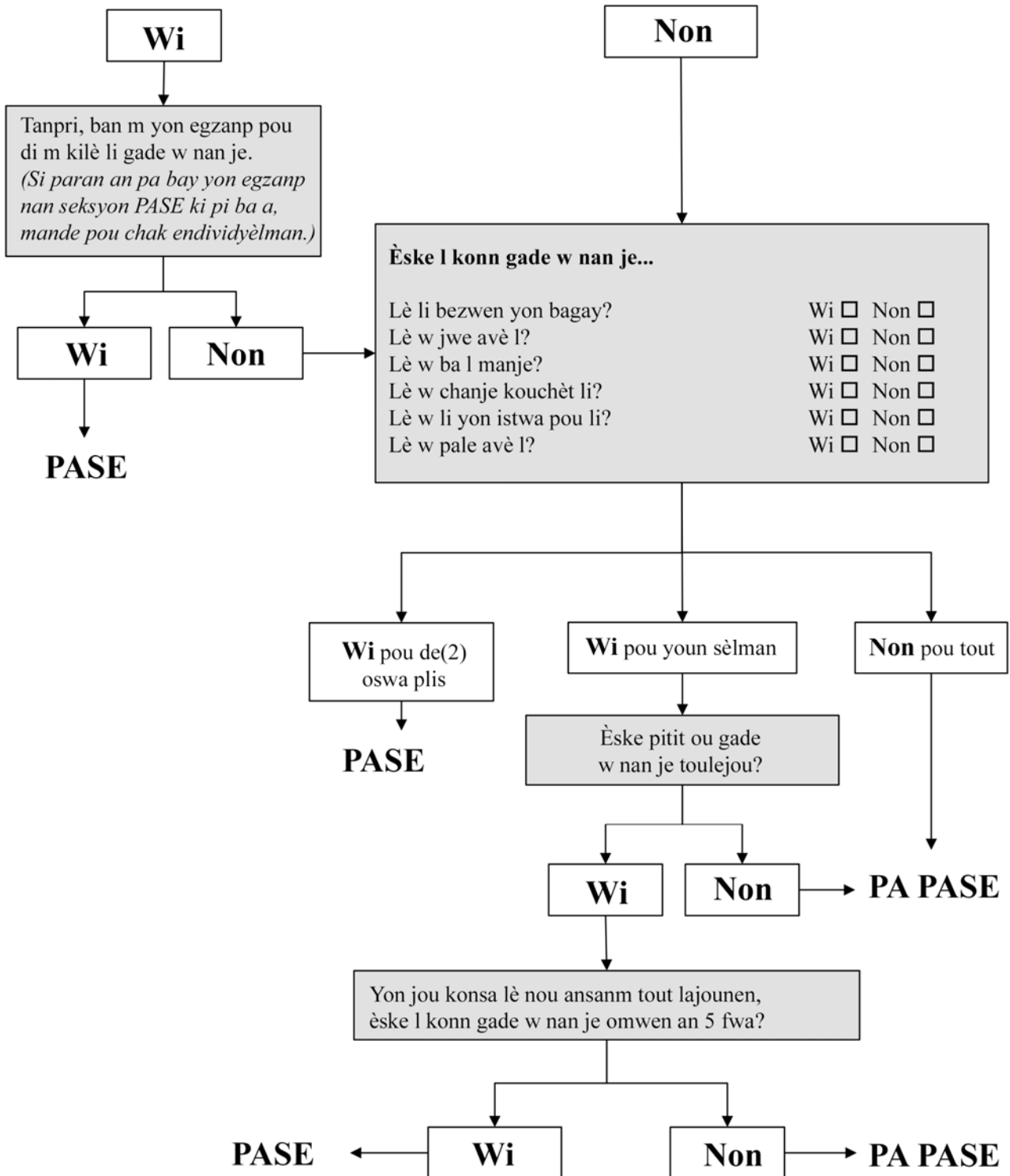
PASE

PA PASE

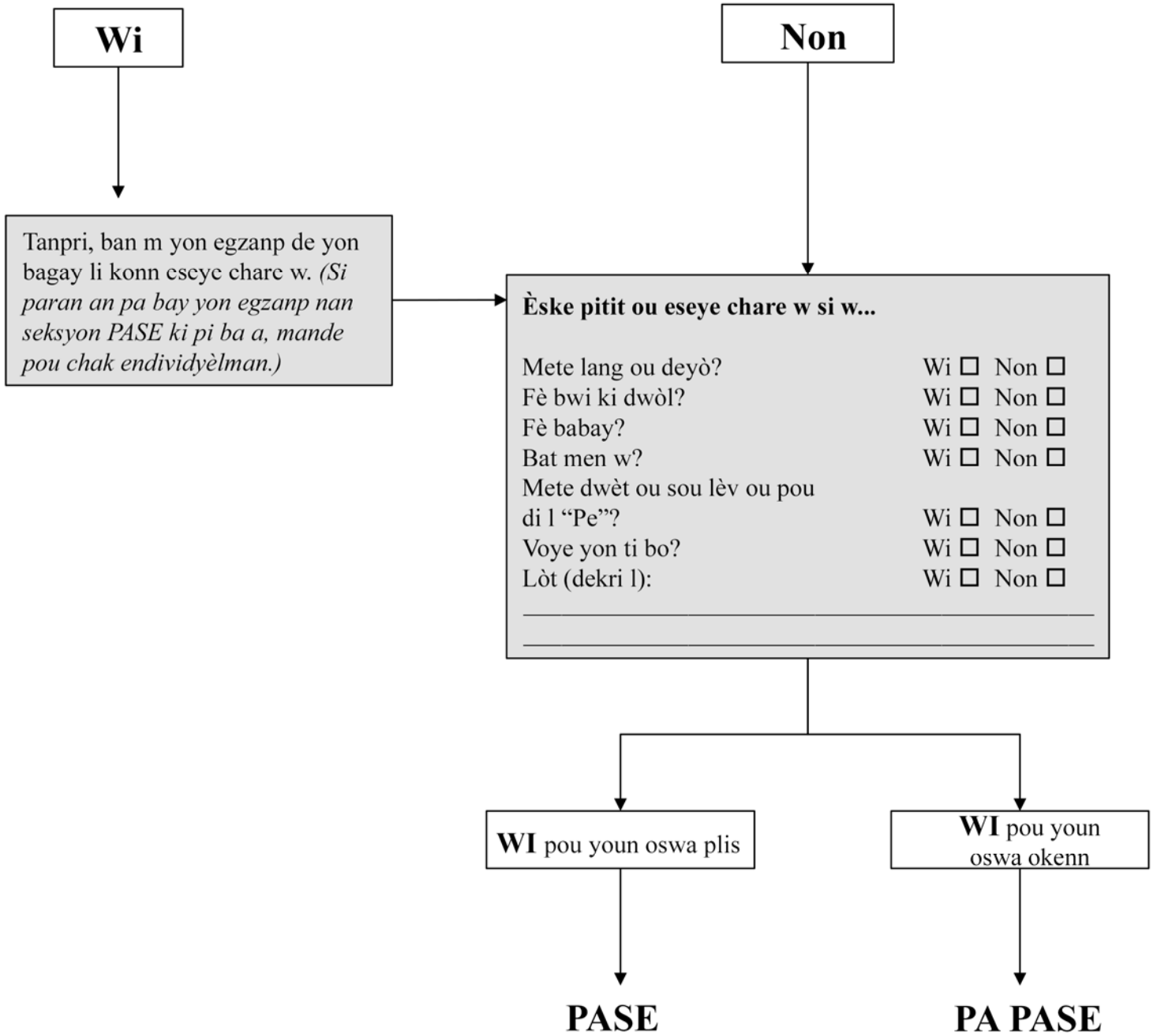
13. Èske _____ mache?



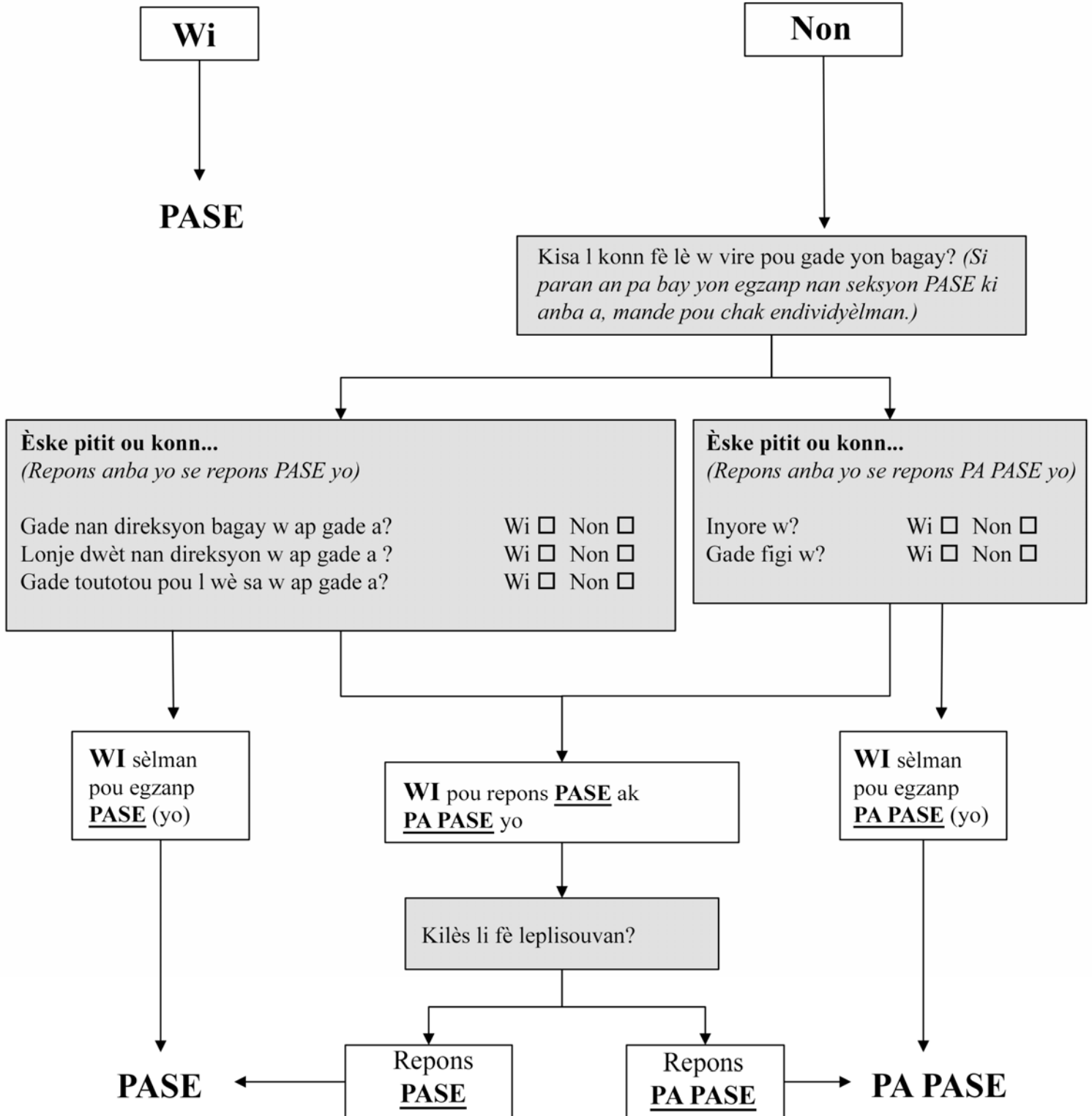
14. Èske _____ konn gade w nan je lè w ap pale avè l, jwe avè l, oswa lè w chanje l?



15. Èske _____ konn eseye chare sa w fè?



16. Si w vire tèt ou pou gade kichòy, èske _____ konn gade toutotou pou wè kisa w ap gade a?



17. Èske _____ konn eseye fè w gade l'?

Wi

Non

Tanpri, ban m yon egzanp pou di m kijan l konn eseye fè w gade l. *(Si paran an pa bay yon egzanp ki nan seksyon PASE ki anba a, mande pou chak endividyèlman.)*

Èske li konn...

Di "Gade!" oswa "Gade m!"?	Wi <input type="checkbox"/> Non <input type="checkbox"/>
Gazouye oswa fè yon bwi pou fè w gade kisa l ap fè?	Wi <input type="checkbox"/> Non <input type="checkbox"/>
Gade w pou fè l konpliman oswa kòmante?	Wi <input type="checkbox"/> Non <input type="checkbox"/>
Gade pou wè si w ap gade?	Wi <input type="checkbox"/> Non <input type="checkbox"/>
Lòt (dekri l):	

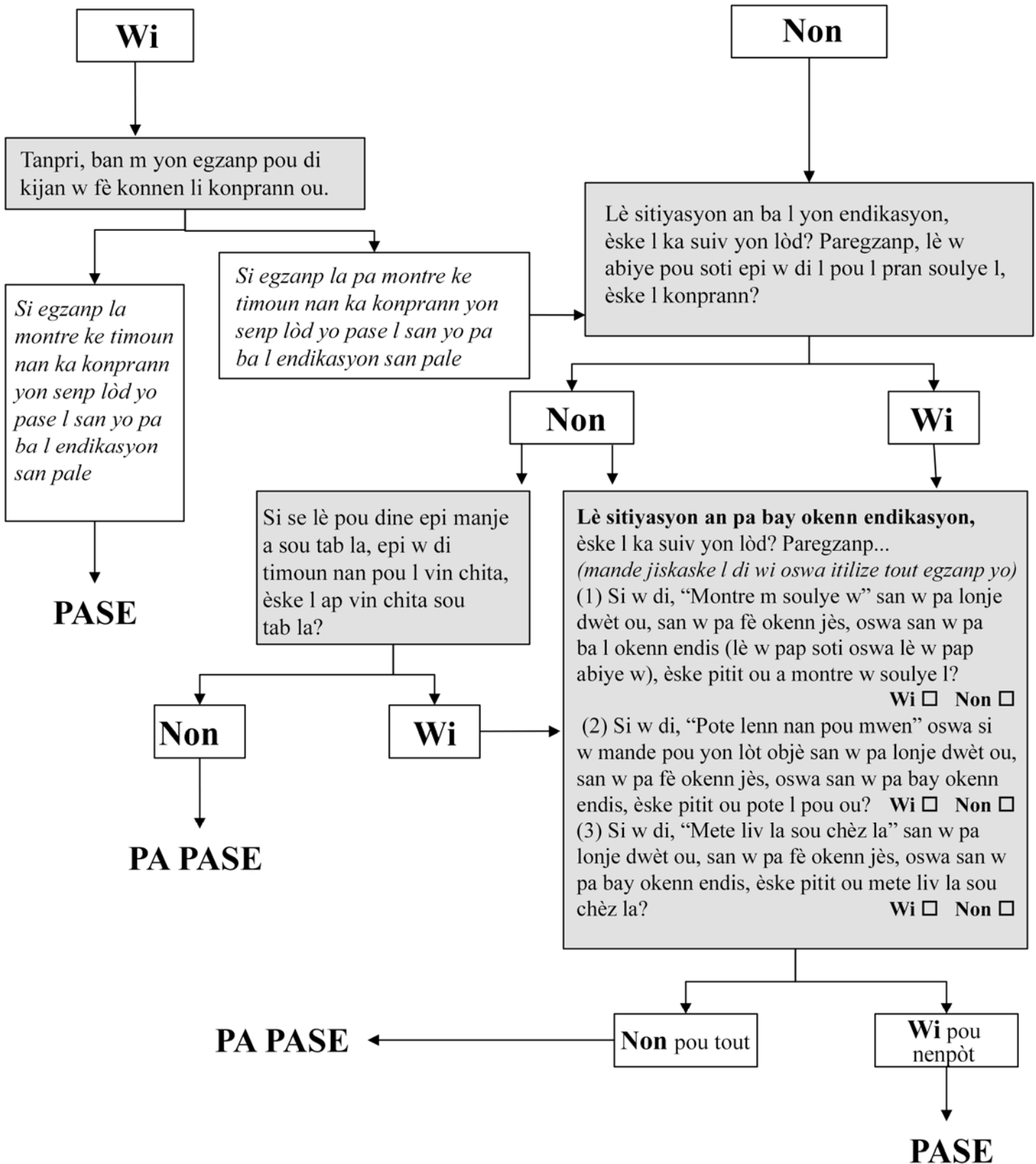
WI pou nenpòt

WI pou okenn

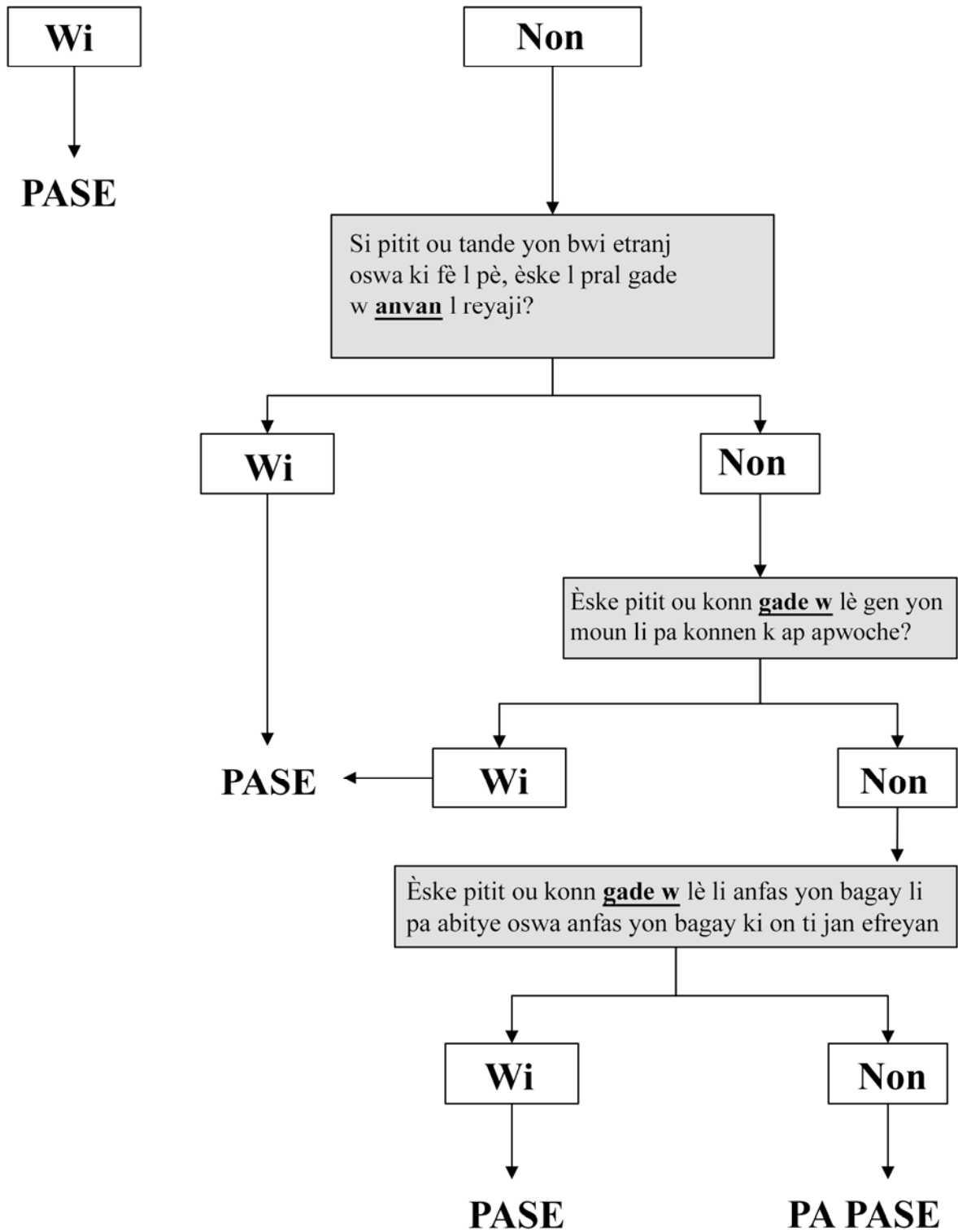
PASE

PA PASE

18. Èske _____ konprann lè w di l pou l fè kichòy?



19. Si gen yon nouvo bagay ki rive, èske _____ konn gade figi w pou l wè kisa w panse de sa?



20. Èske _____ renmen aktivite ki gen mouvman ladan yo?

